



Vloga kulturne dediščine v spopadu s podnebnimi spremembami

Dediščina za vključujočo trajnostno preobrazbo



ITD
HEI - TRANSFORM
PROJEKT



Javna agencija za znanstvenoraziskovalno
in inovacijsko dejavnost Republike Slovenije



Banksy, London, 2009

THEMATIC INDICATORS FOR CULTURE IN THE 2030 AGENDA

ENVIRONMENT & RESILIENCE

- 1 Expenditure on heritage
- 2 Sustainable management of heritage
- 3 Climate adaptation & resilience
- 4 Cultural facilities
- 5 Open space for culture

PROSPERITY & LIVELIHOODS

- 6 Culture in GDP
- 7 Cultural employment
- 8 Cultural businesses
- 9 Household expenditure
- 10 Trade in cultural goods & services
- 11 Public finance for culture
- 12 Governance of culture

KNOWLEDGE & SKILLS

- 13 Education for Sustainable Development
- 14 Cultural knowledge
- 15 Multilingual education
- 16 Cultural & artistic education
- 17 Cultural training

INCLUSION & PARTICIPATION

- 18 Culture for social cohesion
- 19 Artistic freedom
- 20 Access to culture
- 21 Cultural participation
- 22 Participatory processes

SDG & TARGETS

<ul style="list-style-type: none"> 2.4 Sustainable foodways & agriculture 6.6 Water related ecosystems 8.1 Quality infrastructure 11.4 Cultural & natural heritage 11.7 Inclusive public spaces 12.3 Sustainable tourism management 13.1 Climate & disaster resilience 14.5 Marine areas conservation 15.3 Sustainable terrestrial ecosystems 16.4 Recovery of stolen assets 	<ul style="list-style-type: none"> 8.3 Jobs, entrepreneurship & innovation 8.9 Policies for sustainable tourism 9.4 Increase Aid for Trade 10.a Differential treatment on trade 11.4 Cultural & natural heritage 	<ul style="list-style-type: none"> 4.4 Skills for employment 4.7 Skills for sustainable development 8.3 Jobs, entrepreneurship & innovation 8.a Access to information technologies 12.a Sustainable consumption 13.3 Education on climate adaptation 	<ul style="list-style-type: none"> 8.1 Quality infrastructure/equitable access 8.a Access to information technologies 10.2 Social inclusion 11.7 Inclusive public spaces 11.7 Participatory decision-making 16.9 Fundamental freedoms 16.a Prevention of violence 16.b Non-discriminatory policies
--	---	--	--

THE CULTURE | 2030 INDICATORS

ALSO CONTRIBUTE TRANSVERSALLY TO:

5.5 Women participation & leadership
8.a Policies on gender equality

17 Capacity building
17.16 Global partnership
17.17 Public, private and civil society partnerships
17.18 Measuring of sustainability





“Najbolj zelena je tista stavba,
ki že stoji.”

Carl Elefante, bivši predsednik AIA



Različne poddomene, ki so bile razvite v različnih interdisciplinarnih študijah, so preslikane v diagram holističnega pristopa štirih domen/vidikov trajnosti. (Kulturna dediščina šteje za Evropo, CHCfE Consortium 2015)



Evropski zeleni dokument kulturne dediščine

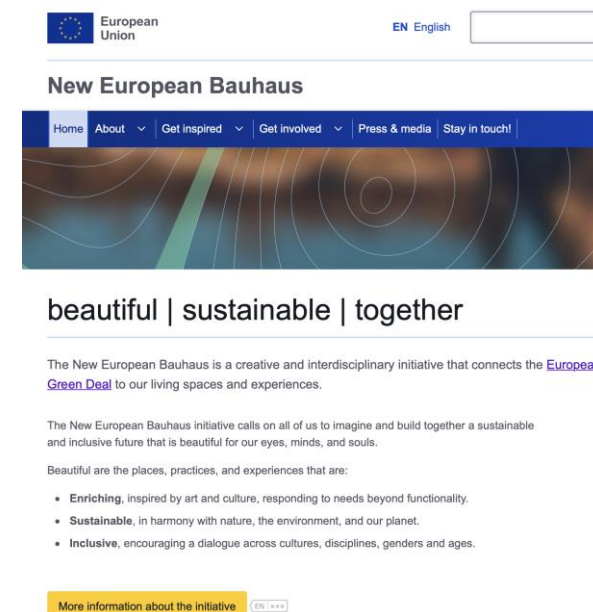


Vir: Evropska komisija, 2019



Vir: ICOMOS, Europa Nostra, Evropska investicijska banka, 2021

Mednarodne strategije in programi vezani na vključevanja kulturne dediščine v trajnostni razvoj



Imamo (pre)veliko število strategij, navodil in priporočil, ki pa so preveč abstraktna, da bi jih lahko lokalne skupnosti in odločevalci neposredno uporabili v praksi.



ITD HEI-Transform

HEI-Transform

Transdisciplinarni raziskovalni projekt HEI-TRANSFORM raziskuje področje nepremične kulturne dediščine in razvija pristope za trajnostno obnovo opuščenih in razvrednotenih objektov in območij.

O projektu Raziskovalno delo RevitLab Mreža

aktualno



Odprije razstave HEI-Transform Revitlabs
6.6.2024, Galerija Spomeniškovarstvenega centra



Razstava eksperimentalnih laboratorijev RevitLab



RevitLab delavnica v Lenartu



Open <https://itd.fa.uni-lj.si/s/aktualno/odprtje-razstave-hei-transform-revitlabs/> in a new tab



Projekt HEI-TRANSFORM, v njem sodeluje preko 40 raziskovalcev s 14 področij:

arhitekture, urbanizma, ekonomije, gradbeništva
arheologije, etnologije, kulturne antropologije,
umetnostne zgodovine, restavratorstva, zgodovine,
geografije, sociologije, psihologije in turizma.

Konzorcij 10 raziskovalnih organizacij:

- Fakulteta za arhitekturo UL, vodilni partner
- Ekonomska fakulteta UL
- Filozofska fakulteta UL
- Fakulteta za družbene vede UL
- Akademija za likovno umetnost in oblikovanje UL
- Fakulteta za humanistične študije UP
- Znanstvenoraziskovalni center SAZU
- Urbanistični inštitut RS
- Fakulteta za turizem UM
- Zavod za varstvo kulturne dediščine Slovenije



Strategije > **r a z i s k a v e** > sistemske rešitve > implementacija

Problem - hipoteza raziskave HEI-TRANSFORM:

NKD je kapital za trajnostno preobrazbo Slovenije, zato moramo najti načine, kako ga aktivirati v čim večjem obsegu in uporabiti kot izhodišče uravnotežene in vključujoče trajnostne prihodnosti za vse.

Fokus dolgoročno:

Na podlagi razvojno usmerjene paradigme Konservatorstvo 3.0 – prilagojena ponovna raba pripraviti predlog za ključne postopne **sistemske spremembe** dediščinskega sektorja v Sloveniji.

Fokus kratkoročno:

Vzpostaviti možnosti za takojšnje delovanje – neposredno implementacijo in uveljavitev NKD kot kapitala uravnotežene in vključujoče trajnostne prihodnosti **neposredno v lokalnih okoljih.**



Konservatorstvo 3.0 in zakaj je nujno izhodišče:

Konservatorstvo 3.0 – dediščina je

proces sprememb in vir za razvoj lokalnih skupnosti

(C.Gustafsson 2019).

Konservatorstvo 3.0 se z vključevanjem vseh deležnikov in lokalnega prebivalstva navezuje na določila, uveljavljena v **Okvirne konvencije Sveta Evrope o vrednosti kulturne dediščine za družbo** (Faro konvencija, 2005), ki kot ključne izpostavlja “dediščinske skupnosti”. **Po njej prebivalci v sodelovanju z drugimi deležniki participativno načrtujejo, oblikujejo in udejanjajo trajnostni razvoj.**

Tak pristop prinaša v tradicionalno zasnovan sistem varstva dediščine **korenite spremembe**, ki pa so nujne **za razvojno uresničevanje CTR 2030** in vpenjanje kulturne dediščine v kontekst razvojnih načrtov na vseh ravneh – nacionalnih, regionalnih in lokalnih.



Upravljanje dediščine z upoštevanjem vrednosti za vse: „values-led“ pristop



Diagram 1: The result of heritage management if viewed solely as a question of custodianship and guardianship

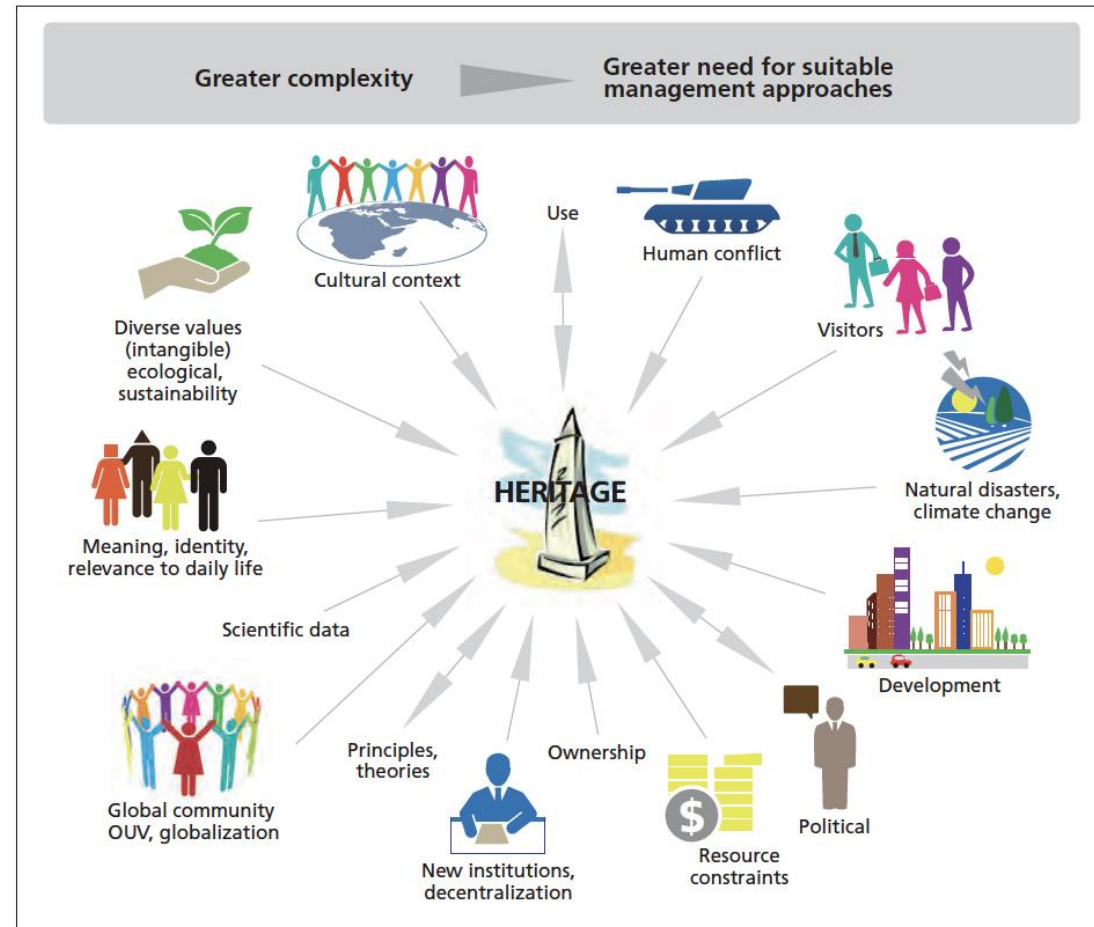


Diagram 2: Some examples of old and new issues in heritage management



Table 4. Conventional approach to planning

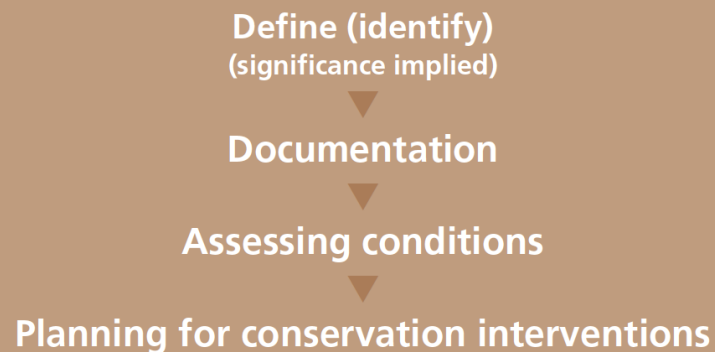
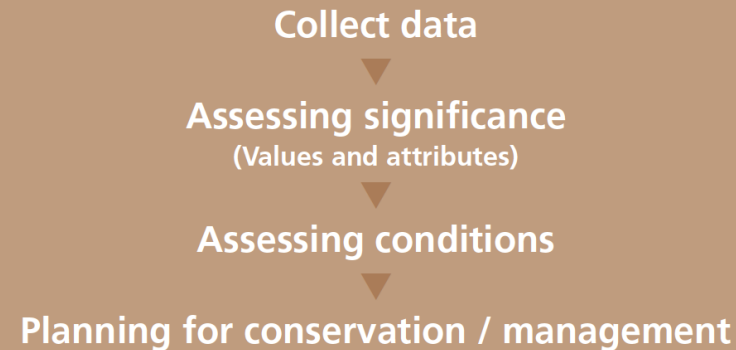


Table 5. The values-led approach to planning



Vir: Managing Cultural World Heritage, UNESCO, 2013

Identifikacija dediščine / opredelitev pomenov dediščine

Zbiranje vseh podatkov

Dokumentiranje

Ocena vseh pomenov (vrednosti in atributi)

Ocena pogojev/razmer (na osnovi vrednotenja dediščine)

Ocena pogojev/razmer (na osnovi vseh podatkov)

Načrtovanje varstvenih posegov

Načrtovanje varstva / upravljanja



Vrednote in vrednosti kulturne dediščine, kot so jih opredelili člani raziskovalne skupine, januar 2023.



REPUBLIKA SLOVENIJA
MINISTRSTVO ZA KULTURO

PRESOJA VPLIVOV NA KULTURNO DEDIŠČINO

Izhodišča



Objava izhodišč in priročnika | Avtor: Ministrstvo za kulturo

Vir: Ministrstvo za kulturo RS, 2019



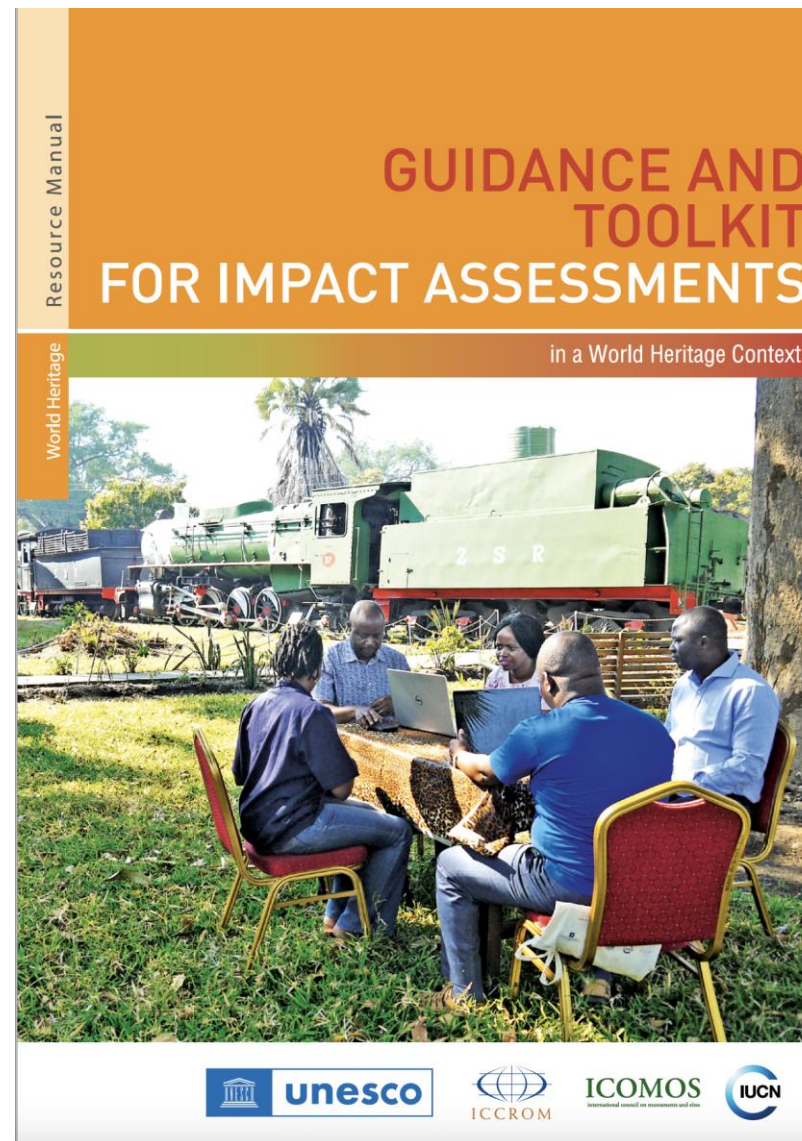
REPUBLIKA SLOVENIJA
MINISTRSTVO ZA KULTURO

PRESOJA VPLIVOV NA KULTURNO DEDIŠČINO

Priročnik



Vir: UNESCO, ICCROM, ICOMOS, IUCN, 2022





Vir: Guidance and Toolkit for Impact Assessments in a World Heritage Context. UNESCO, ICCROM, ICOMOS, IUCN, 2022, prevod Urša Drvarič, 2022

Predstavljen proces je predviden za območja svetovne dediščine, izkušnje pa kažejo, da je zelo ustrezen za ostalo dediščino.

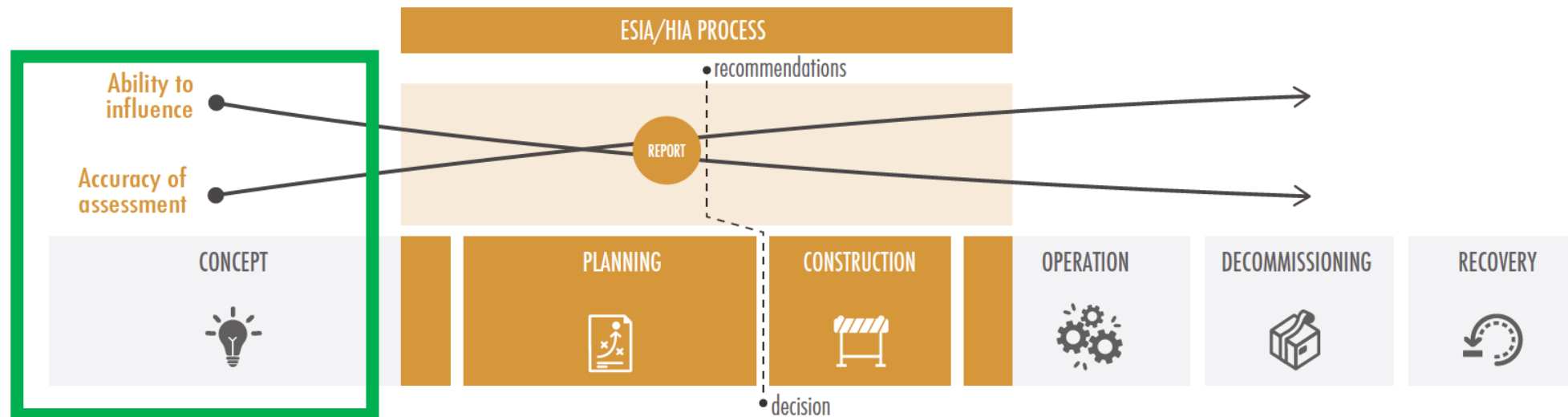


Figure 4.1. Development and implementation of a proposed action. An impact assessment needs to take place at an appropriate point in the lifecycle of a proposed action so that it can influence that planning process and inform decision-making.

Note: depending on the type of the proposed action, the 'construction' phase might instead involve other forms of preparations; while the 'operation' phase could be any longer-term implementation and running of the proposed action.

Vir: Guidance and Toolkit for Impact Assessments in a World Heritage Context. UNESCO, ICCROM, ICOMOS, IUCN, 2022, prevod Urša Drvarič, 2022

Pravočasno začetni postopki priprave PVD, kar pomeni na začetku – v času razvoja konceptnih idej, so ključni za učinkovito upravljanje območij kulturne dediščine, kjer je ključnega pomena tudi participacija vseh deležnikov in nosilcev pravic.



Hvala!